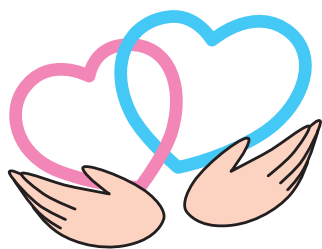


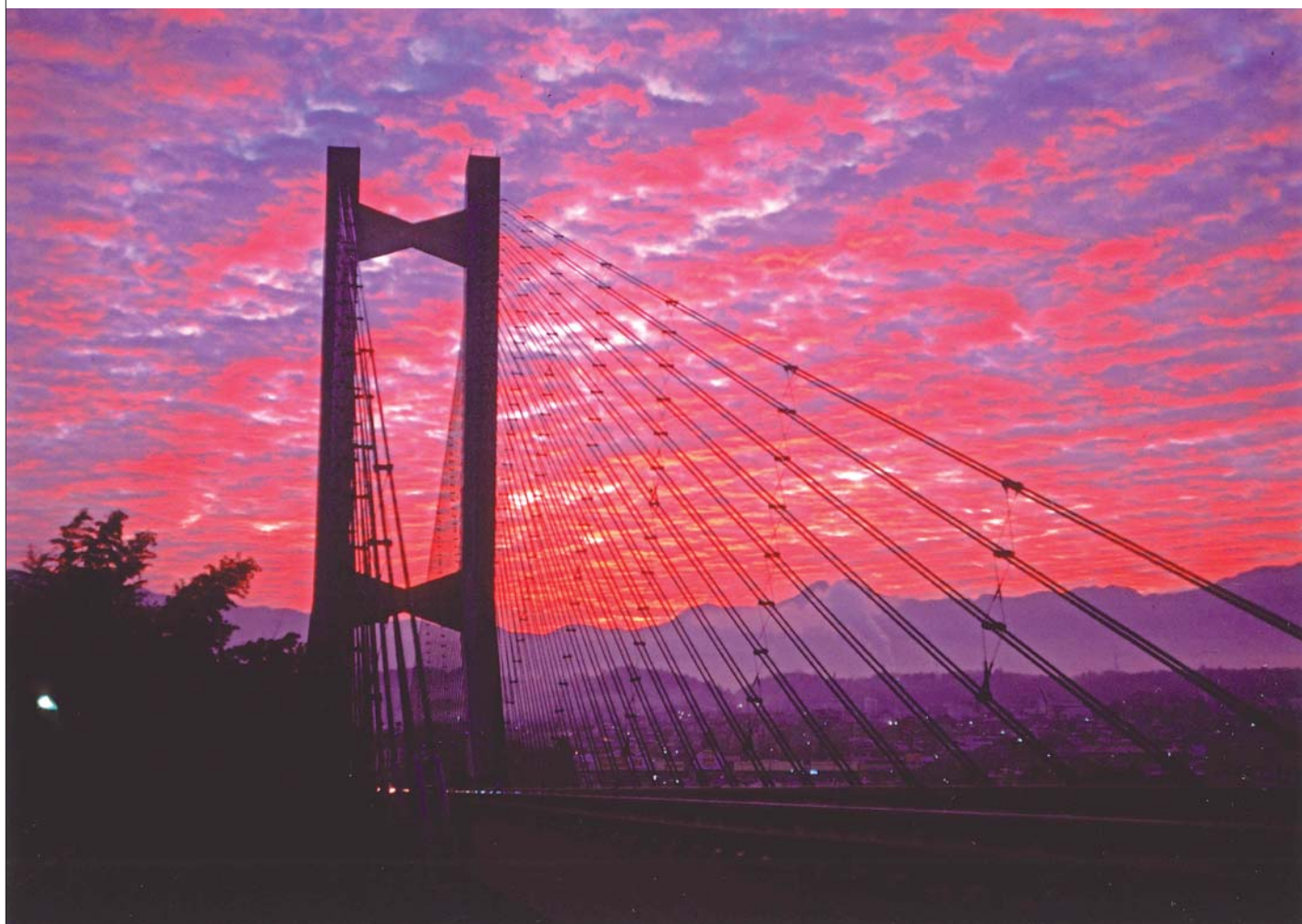
2025年7月1日発行

秩父市 社協だより

第80号



ふれあい



(写真提供：新井 靖雄 様)

主な内容

- 2 会長就任あいさつ
- 3 社協会員募集
- 4-5 事業報告・決算
- 6 赤い羽根共同募金等
- 7 ボランティア通信・こうけんサポートちちぶ
- 8 敬老写真贈呈事業・車両貸出事業

秩父市社会福祉協議会
公式フェイスブック アドレス
<https://www.facebook.com/chichibu.shakyo>

秩父市社会福祉協議会 秩父市社協 検索
ホームページ アドレス
<https://www.chichibu-shakyo.jp/>



編集・発行 社会福祉法人 秩父市社会福祉協議会

秩父市野坂町1-13-14 TEL (0494) 22-1514 FAX 22-4815

・吉田事務所 77-1177 ・大滝事務所 55-0847 ・荒川事務所 54-2968

秩父市社会福祉協議会
LINE公式
アカウント

★LINEの
「友だち追加」
画面から登録
ID:@886elytd





会長就任あいさつ

社会福祉法人 秩父市社会福祉協議会

埼玉県共同募金会秩父市支会

会長（支会長） 清野 和彦

市民の皆さまには、平素から秩父市社会福祉協議会の活動にご理解とご協力を賜り、厚く御礼申し上げます。

このたび、令和7年5月15日に開催された理事会において会長に選任されました清野和彦です。秩父市社会福祉協議会の円滑な運営と地域福祉の推進のため、力を尽くしてまいる所存ですので、皆さまのご指導のほどよろしくお願いいたします。

さて、今日社会を取り巻く状況として、少子高齢化の進行や生活スタイルの多様化、地域とのつながりの希薄化などによる生活問題、社会的孤立など地域社会における課題は深刻であり、秩父市社会福祉協議会に求められる役割は非常に大きくなっております。

さらに、近年大規模な自然災害が多発し、今後、南海トラフ地震や首都直下型地震の発生が想定されるなか、災害時の被災地支援に迅速かつ効果的に取り組むために、災害時に大きな助けとなる、人と人とのつながりを平時からつくっていくことが求められています。

秩父市社会福祉協議会は、地域福祉を推進する中核的な団体として、今日的な生活課題を受け止め、地域を基盤にして解決につなげる支援やその仕組みづくりを、役員・職員一丸となり取り組みを進めてまいります。

秩父市社会福祉協議会は市民の皆さま、地域の社会福祉関係者の皆さまにより支えられています。今後ともご支援とご協力をお願い申し上げます。

秩父市社会福祉協議会

理 事

清野 和彦
森下 喜子
本橋 和美
新井 康代

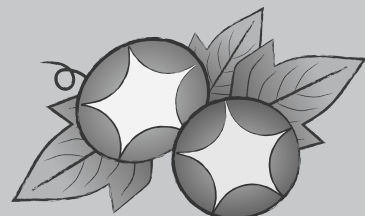
田代 勝三
加藤 武信
坂本 哲男

堀口 義正
竹内 勝利
加藤 淑子

監 事

引間 正人

湯本 則子



社協会員加入のお願い

「共に支え合う地域づくり」の輪を一層広げるため、社協会費は大変重要な役割を果たしております。皆様のご理解とご協力をお願いいたします。

特別会員に加入いただいた方につきましては、「社協だより」で氏名などの掲載を行っておりますので、ご了承ください。（掲載を辞退される場合は、秩父事務所総務課あてにご連絡ください。）

【集金方法】

会費は社協支部を通じて集めさせていただきます。

一般会員一口 500円

賛助会員一口 1,000円

特別会員一口 5,000円

会費は

- ・サロン活動の助成金
- ・福祉車両の貸出サービスの運営費
- ・会員の地元の地区社協に交付し、地区社協の活動費（敬老会、清掃活動、健康推進事業、子ども会レクリエーション）などとして活用させていただきます。



令和6年度の会費総額 10,934,700円 ご協力ありがとうございました。

令和6年度 地域福祉活動交付金報告

地域福祉活動交付金 3,351,240 円

※この交付金は令和5年度に各支部でご協力いただいた社協会費の30%を令和6年度に各支部へ交付し、支部事業に活用していただいているものです。（単位：円）

秩父地区		中 宮 地	78,600	定 峰	16,800	大滝地区	
日 野 田 町	111,000	下 宮 地	25,200	大 田	100,050	大滝第一地区	56,850
野 坂	50,910	相 生 町	21,150	宮 本 町	25,500	大滝第二地区	
熊 木	55,800	別 所	21,450	栄 町	24,000	大滝第三地区	
上 町	140,250	宮 崎	43,500	大 沼 町	48,000	大滝第四地区	
中 町	33,900	大 野 原	165,150	八 幡 町	51,750	小 計	56,850
本 町	21,300	諏 訪	202,650	旭	157,800	荒川地区	
宮 側 町	17,700	上 黒 谷	64,350	巴 町	54,000	名 水 久 那	9,450
番 場 町	15,750	下 黒 谷	56,250	浦 山	6,300	石 原	37,800
上 野 町	48,300	上 寺 尾	30,000	小 計	2,738,340	若 御 子	54,150
東 町	38,100	中 寺 尾	95,550	吉田地区		上 田 野	37,650
道 生 町	30,900	下 寺 尾	26,700	下 吉 田	61,350	荒 川 日 野	35,100
中 村 町	132,300	下 蒔 田	24,300	久 長	33,000	荒 川 中 央	17,550
近 戸	61,950	中 蒔 田	15,300	阿 熊	7,950	下 白 久	27,750
桜 木 町	49,200	上 蒔 田	12,600	取 方 桜 井	18,300	上 白 久	32,400
金 室 町	37,050	田 村	17,700	上 の 原	36,300	日 向	24,150
永 田 町	21,900	久 那	54,900	井 上	37,800	賛 川	11,400
柳 田 町	46,200	上 山 田	47,400	上 吉 田 東	25,200	小 計	287,400
阿 保 町	24,450	中 山 田	58,350	上 吉 田 西	21,900	合 計	3,351,240
大 畑 町	51,000	下 山 田	68,850	石 間	12,750		
滝 の 上	18,000	栃 谷 本 町	31,500	太 田 部	14,100		
上 宮 地	63,180	栃 谷	23,550	小 計	268,650		

令和6年度

事業

①法人運営

収入 101,405,407円
支出 103,780,090円

適切な運営と効果的な事業経営を行い、法人全体の総合的な管理運営に努めました。

理事会(4回)・評議員会(4回)

支部長会(2回)・

各種委員会(4委員会4回)

福祉機器(資機材)貸出(延数890件)

福祉車輛貸出(延数86件)

ヤングケアラー等世帯訪問支援事業

団体事務局 在宅福祉員連合会・

秩父地区保護司会・老人クラ

ブ連合会(各支部含む)

遺族連合会(各支部含む)

②共同募金配分金事業

収入 13,686,505円 支出 13,686,505円

埼玉県共同募金会が実施する共同募金運動に協力し、配分される資金を活用し以下の各種事業を実施しました。

第20回秩父市社会福祉大会

(受賞者110人・3団体)

社協だより発行(年4回発行)

福祉協力校助成事業

(市内全小・中・高等学校)

ハンディキャブ貸出事業

ボランティア活動育成事業

(12団体2,483,100円助成)

敬老写真贈呈事業(撮影者98人)

地域活動推進事業

各町会へ赤い羽根募金の募金実績額に応じて1,222,200円助成
サロン事業

吉田29回 延315人

大滝12回 延116人

荒川13回 延291人
学校内世代間交流事業

(1件・50人)

小地域福祉活動促進事業

太田部実証運行事業

一人暮らし高齢者「絵手紙」配

達事業(吉田地区)(年4回配達)

歳末たすけあい配分金事業

生活困窮世帯への援護金、ひとり親世帯新入学支度金の支援、歳末期に行う事業への支援

(福祉施設、ボランティア団体、社協支部活動、子ども食堂)、フードパントリー、災害対策事業を実施。



③生活福祉資金貸付事業

収入 3,490,000円
支出 3,490,000円

埼玉県社会福祉協議会生活福祉資金の受託

新規申込件数 9件

④心配ごと相談所運営事業

収入 0円
支出 0円

相談件数 21件

⑥調査研究事業

収入 0円 支出 0円

⑤ボランティア活動事業

収入 707,548円 支出 707,548円

学校支援ボランティア研修

秩父特別支援学校と共催

(参加者3人)

夏のボランティア活動体験

プログラム

(参加者444人)

川瀬祭り・秩父夜祭清掃ボランティア

一般社団法人秩父商人仲間と

共催(延参加者100人)

あいサポーター研修

(参加者12人)

手話体験(参加者18人)

エコ活動体験(参加者20人)

話の聴き方講座

傾聴ボランティアほっとライン

ちちぶと共催(参加者23人)

ボランティア団体連絡会

(延参加者74人)

災害講座の開催

(延参加者51人)

災害時相互応援協定社協との連携

⑦福祉サービス利用援助事業

収入 4,300,340円 支出 4,300,340円

日常生活を送る上で、判断能力が十分でない高齢者や知的障がい・精神障がいのある方に必要な福祉サービス利用援助や金銭管理等の支援を行いました。

実利用者数 35人

訪問回数 584回

相談件数 2,045件

研修・会議等参加

9回

報告・決算報告

⑧補助・受託事業

収入 19,150,092円 支出 19,150,092円

敬老会事業

(吉田・大滝地区)

戦没者追悼式事業

(参加者180人)

高齢者福祉事業

一人暮らし高齢者支部別会食

会・配食・茶話会の開催

(在宅福祉員連合会)

開催数84回・参加者3,754人

一人暮らし高齢者対象防災用

品の配布(在宅福祉員連合会)

76支部 2,580個

あいサポート運動推進事業

研修参加者 122人

あいサポート通信の発行

(年3回発行)

あいサポーターオンライン

研修の配信

秩父市生活支援体制整備事業

秩父市から生活支援コーディネーターの業務を受任し、高齢者の生活支援・介護予防の基盤を推進していく業務を行いました。

地域づくり講演会

(参加者86人)

社会資源リストの作成

サロン団体等運営支援

二中区協議体の運営支援

訪問型生活支援サービス従事者研修

(参加者7人)

秩父市高齢者生きがいと居場所づくり事業

(とちの木カフェ：大滝地区)

開催日数 226日

延利用者 1,873人

介護予防普及啓発事業

(縁側カフェ：荒川地区)

開催日数 6日

延参加者 113人

延協力者 8人



⑨福祉資金貸付事業

収入 115,192円

支出 45,000円

貸付件数 2件

貸付金額 45,000円

償還金額 115,000円

⑫介護サービス事業

収入 25,437,061円 支出 25,024,450円

居宅介護支援事業

ケアプラン作成件数

介護保険 290件

介護予防 10件

要介護認定訪問調査 28回

訪問介護事業

身体介護 698回

身体生活 251回

生活援助 1,766回

訪問型サービス 3,004回

障がい者居宅介護等事業

訪問介護員活動 386回

⑩福祉基金事業

収入 1,064,824円

支出 1,064,824円

寄付件数 21件

寄付金額 1,053,521円

⑬公益事業

収入 14,272,993円 支出 14,119,011円

成年後見制度推進事業

受任件数 29件

(令和6年度末現在)

相談件数 延1,080件

(新規相談 37件)

(継続相談件数 1,043件)

成年後見制度利用促進に係る中核機関業務

相談件数 226件

中核機関運営部会 4回

講座 延参加者31人

研修・会議等参加 8回

相談会 参加者 2組

講演会 参加者484人



⑪運営安定資金事業

収入 1,272円

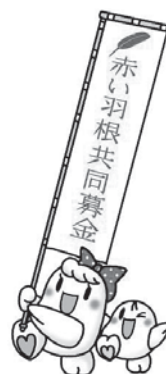
支出 0円

埼玉県共同募金会秩父市支会からのお知らせ

赤い羽根共同募金運動

今年も10月1日から
全国一斉に実施します

「じぶんの町を良くするしくみ」として
10月1日から赤い羽根共同募金運動を実施
いたします。今年も皆さまの温かいご理解
とご協力をお願いいたします。



募金を3,000円以上協力していただいた方につきましては、第三者機関であります「秩父市社会福祉協議会」に町名・氏名等を提供し、社協だよりに掲載させていただきますのでご了承ください。

(掲載を辞退される場合にはTEL22-1514までご連絡ください)

※個人情報、本支会において適正に管理し無断で外部への提供はいたしません。

第75回社会を明るくする運動

7月は法務省主唱の「社会を明るくする運動」の強化月間です。

この運動は、犯罪や非行の防止と罪を犯した人たちの更生について理解を深め、犯罪のない地域社会を築こうとする全国的な運動です。

秩父郡市内では、秩父地区保護司会・秩父地区更生保護女性会によるポスターの掲示や各種イベント開催時に、啓発運動などを展開します。



福祉基金に寄付をいただきました

皆様の善意、ご協力に感謝申し上げます

(順不同・敬称略) 令和7年3月1日～5月31日

秩父ロータリークラブ

100,000円

木が香る秩父フェスティバル実行委員会

6,910円

ボランティアセンター通信

彩の国ボランティア体験プログラム事業

使用済み切手

を回収します!!

回収可能な使用済み切手

- ・切手のまわりに1cm程度の余白を残して消印を残したまま切り取ってください。
- ・封筒などの台紙から剥がさないでお持ちください。

回収できないもの

- ・消印以外の汚れがある切手
- ・破れている切手
- ・まわりのギザギザ部分が欠けている切手
- ・折り目のある切手
- ・セロハンテープが貼られている切手 など

回収先（郵送先）

〒368-0033

秩父市野坂町1-13-14

秩父市社会福祉協議会 地域福祉推進課

※ご郵送いただく場合、送料はご負担いただきますようお願いいたします。



ボランティア団体交流会を開催しました！

秩父市社協ボランティア登録団体の皆さんを対象に交流会を開催しました！当日は、秩父地域で活動するボランティアの皆さんが、活動内容の紹介や活動に対する想いや悩みを共有し、交流を深めることができました。

参加者の皆さまからは、「他団体との交流ができたので、コラボ企画を実現したい」といったボランティア団体同士の協力的な姿勢もあり、「会員の高齢化」といった課題についても意見交換を行うことができました。

今後も、交流会を実施し秩父市内のボランティア活動の活性化を図っていきます。



成年後見制度の相談窓口『こうけんサポートちちぶ』のご案内

秩父市社会福祉協議会では、認知症や知的障がい、精神障がいなどで判断能力が不十分な方を法的に支える「成年後見制度」についての相談窓口を開設しています。まずはお気軽にご相談ください。

成年後見等の検討ポイント

- ・通帳をしまい忘れてしまう
- ・支払いを忘れるようになった
- ・悪質業者に騙された など

相談方法

電話、訪問、来所

相談内容

- ①制度説明や利用の検討など
- ②利用（申立て）の相談・支援
- ③親族後見人の支援

相談料

無 料

敬老写真贈呈事業

米寿のお祝いとして、令和7年度中に**88歳**を迎える方へ見開きのフォトアルバムを贈呈します。

原則としてご自宅へ撮影業者と社協職員が伺い、玄関先等で撮影を行います。（所要時間は1件10分程度）

対 象 秩父市内に在住の
昭和**12年4月2日**～昭和**13年4月1日**までに生まれた方
（病院・福祉施設に入院・入所されている方は対象外）



写真はイメージです。

申込期限 **7月31日（木）**まで
必要事項を電話またはFAX（申込書は社協ホームページよりダウンロード可）で
下記へお申し込みください。

必要事項 住所、氏名（ふりがな）、性別、生年月日、電話番号（日中連絡が取れる連絡先）
その他（自宅に不在の曜日、歩行不可など）

撮影時期 9月～10月頃で調整

贈呈時期 令和8年1月頃

費 用 無 料

問合せ・申込先

秩父市社会福祉協議会 地域福祉推進課
受付時間 8:30～17:15（土日祝除く）
TEL 22-1514 FAX 22-4815



車両の貸出し

概ね3日以内
貸出可能

福祉・ボランティア活動車両貸出事業

地域の資源回収や被災地支援の移動手段など
にご利用いただけます。

（貸出対象車両①②③）

<利用できる方>

市内に住所を有し、ボランティアセンターに登録している個人、ボランティア団体等



①軽トラック



②まごころ1号



③まごころ2号



④赤い羽根号

ハンディキャブ貸出事業

車いすやストレッチャーのまま乗降可能な車両
を、通院や外出時などにご利用いただけます。

（貸出対象車両③④）

<利用できる方>

市内に住所を有し、車いす等の補装具を使用
している方や寝たきりの障がい児者等

申請～返却までの流れ

申請書はホームページよりダウンロード可

1 仮予約

電話等で車両
の予約状況を
確認し、仮予
約する。

2 申請書を社協へ提出

運転免許持参の上、申請書を社協へ提出
（申請者は運転手）

※福祉・ボランティア活動車両貸出事業は利用予定の7日前、
ハンディキャブ貸出事業は10日前までに申請

3 車両の 受け渡し

利用日に社協にて
車両の受け渡し

4 車両の返却

使用分の燃料を
給油し、報告書
を記入後、返却
する